

PRATLEY®

www.pratleyadhesives.com

Instruction leaflet for PRATLEY FROGZEGGZ®

(English)

GENERAL:

Pratley FrogzEggz is a tough, hard setting, hand mouldable plastic that is easy to use, non-toxic and highly versatile.

PROPERTIES:

- Non-toxic
- Reusable
- Strong
- Tough
- Versatile
- Hand mouldable
- Can be sawn, drilled and painted
- Biodegradable

PROCEDURE:

1. Soften FrogzEggz in hot water

Pratley FrogzEggz must be heated to above 60°C for it to be soft and workable. The most convenient method is to boil water in a kettle and pour it into a cup. Then add the required quantity of FrogzEggz to the hot water.

NB: Do not use too much FrogzEggz (maximum ±3-4 teaspoons)

2. Watch for colour change

FrogzEggz will be ready for use in about 1 minute after placing in hot water, i.e. once they change from opaque to transparent.

3. Remove FrogzEggz from the water with the back end of a teaspoon or similar to avoid burns. The FrogzEggz will clump together and come out as one.

4. Mould Hand mould and shape FrogzEggz to the desired form.

5. Colour If desired, coloured pigments including Pratley "Glow-Powder" Glow in the Dark Pigment may be mixed into your FrogzEggz before moulding. Remove FrogzEggz from hot water and sprinkle the powder onto the FrogzEggz while it is still soft and manageable. Fold and mix until a uniform colour is achieved. (Reheat may be necessary).

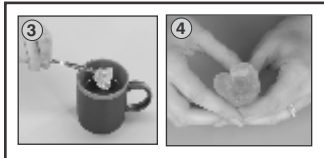
6. Cool & Set When you are happy with your shape and design, simply leave your FrogzEggz to cool or submerge your FrogzEggz creation in cold water for it to set.

Reheat (Optional) If at any time you are not happy with your design, simply submerge it in hot water again so that it can be remoulded.

2 opaque transparent

NOT RECOMMENDED FOR: Use in environments where ambient temperatures exceed 50°C.

NON-HAZARDOUS Keep out of reach of children.



SOME SUGGESTED USES:

- Make screwdriver handles, file handles and the like.
- Make Glow in the Dark objects.
- Make House numbers.
- Make replacement plastic parts where the original has broken.
- Make gear knobs and car emblems/badges
- Make pistol grips.
- Insulate wires
- Make Fishing lures.
- Camera accessories and mounts.
- Flashlight holders.
- Grip enhancement.
- Disability and injury aids.
- Simple tool creation.
- Video game controller grips.
- Figurines.
- USB charging station and cable management.

TIPS:

(See videos on website: www.pratleyadhesives.com)

- Cigarette lighters (with blue flame) or small propane burners are useful for joining (melting together) small parts.
- FrogzEggz parts can be stuck together with Pratley Powda Bond or Pratley Superglue. (Allow several minutes to bond).
- Keep water heated with a hot plate if working on a large project.
- Sections can be heated individually by submerging the required area in hot water.
- FrogzEggz projects can be painted with acrylic or oil-based paints.
- Smooth surfaces by heating slightly and running your finger or a smooth object over the surface.
- Never exceed 150°C when heating, as this will damage the FrogzEggz polymer.
- Add ice to the cooling bowl to accelerate the setting process.
- Create basic mould shapes by moulding around household items as templates for creations.
- Use Pratley "Glow-Powder" pigment to make your creations glow in the dark.

NOT RECOMMENDED FOR:

Use in environments where ambient temperatures exceed 50°C.

NON-HAZARDOUS

Keep out of reach of children.

PRATLEY FROGZEGGZ®

(Afrikaans)

ALGEMEEN:

Pratley FrogzEggz is 'n sterk, hardsetende, hand-vormbare plastiek wat maklik is om te gebruik, nie-giftig en hoogs veelsydig is.

EIGENSKAPPE:

- Nie giftig
- Herbruikbaar
- Sterk
- Taal
- Veelsydig
- Handvormbaar
- Kan gesaag, geboor en geveer word
- Bioafbreekbaar

PROSEDURE:

1. Versag FrogzEggz in warm water

Pratley FrogzEggz moet tot bo 60°C verhit word om dit sag en werkbaar te maak. Die mees gerieflikste metode is om water in 'n ketel te kook en dit in 'n houër te gooi, en dan die hoeveelheid FrogzEggz wat vereis word daarby in die warm water te gooi.

LET WEL: Moet nie te veel FrogzEggz gebruik nie (±3-4 teelepels maksimum)

2. Kyk uit vir 'n kleurverandering

FrogzEggz is reg vir gebruik omtrent 1 minuut nadat dit in warm water geplaas is, dus sodra dit van ondeursigtig na deursigtig verkeer.

3. Verwyder die FrogzEggz uit die water uit met die agterkant van 'n teelepel of iets soortgelyk om brandwonde te voorkom. Die FrogzEggz sal saam klont en as een uit kom.

4. Vorming

Bewerk die FrogzEggz in die vorm wat verlang word.

5. Kleur

Indien nodig, kan gekleurde poeiers insluitend Pratley "Glow-Powder" Pigment in jou FrogzEggz gemeng word voordat dit gevorm word.

Verwyder FrogzEggz uit die warm water uit en strooi die poeier oor die FrogzEggz terwyl dit nog sag en hanteerbaar is, knie en meng tot 'n egalige kleur bereik word. (Dit mag dalk nodig wees om dit weer te verhit).

6. Afkoeling & Stolling

Sodra jy gelukkig is met jou vorm en ontwerp, los eenvoudig jou FrogzEggz skepping om af te koel of plaas dit in koue water om te stol.

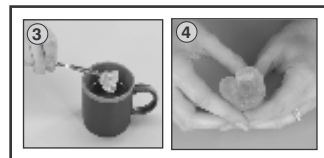
Verhit weer (Opsioneel)

Indien jy te enige tyd ontevrede is met jou ontwerp, plaas dit eenvoudig weer in warm water sodat dit hervorm kan word.

2 ondeursigtig deursigtig

NIE AANBEVEEL VIR: Gebruik in omgewings waar omringend temperatuur nie bo 50°C styg nie.

NIE-GEVAARLIK Hou buite bereik van kinders



'N PAAR AANBEVOLE GEBRUIKE:

- Maak skroewendraaier handvatsels, vyl handvatsels en soortgelyk.
- Maak Gloei in die Donker voorwerpe.
- Maak Huisnommers/adres nommers.
- Maak plaasvervanger plastiek dele waar die oorspronklike af gebreek het.
- Maak ratkas knoppe en kar embleme/kentekens.
- Maak pistool grepe.
- Isoleer drade.
- Maak visvang lokvalle/lokaas.
- Kamera bykomstighede en staanders.
- Filtskousers.
- Handvatsel versterking.
- Gestremtheid en beseieringstulpmiddels.
- Maak eenvoudige gereedskap.
- Video speletjies beheer handvatsel.
- Beeldjies.
- USB herlaai-stasie en kabelleiding.

WENKE:

(Sien videos op webtuiste: www.pratleyadhesives.com)

- Sigaret aanstekers (met blou vlam) of klein propaan branders is nuttig vir aansluiting (saamsmelt) van klein dele.
- FrogzEggz dele kan saam vasgesit word met Pratley Powda Bond of Pratley Superglue Kiefmiddel. (Laat dit toe om te heg vir 'n hele paar minute).
- Hou die water warm met 'n warmplaat wanneer daar op 'n groot projek gewerk word.
- Afdelings kan individueel warm gemaak word deur die spesifieke afdeling in warm water te dompel.
- FrogzEggz projekte kan met akriel of olie-basis verf geverf word.
- Maak die oppervlak glad deur dit effens te verhit en vryf jou vingers of 'n gladde voorwerp oor die oppervlak.
- Moet nooit bo 150°C verhit nie, omdat dit die FrogzEggz polimeer sal beskadig.
- Voeg ys by die verkoelingsbak om die afkoelproses te versnel.
- Maak basiese gietvorms deur rondom huis-houdelike items te vorm as afdrukke vir ontwerpe.
- Gebruik Pratley "Glow-Powder" Pigment om jou ontwerp te laat gloei in die donker.

NIE AANBEVEEL VIR:

Gebruik in omgewings waar omringend temperatuur nie bo 50°C styg nie.

NIE-GEVAARLIK

Hou buite bereik van kinders

PRATLEY FROGZEGGZ®

(Zulu)

OKUVAMILE:

I-Pratley FrogzEggz iqinile, ijilyile, iwupulasitiki obumbeka ngesandla okulula ukwusebenzisa, ayinabuthi futhi isebenziseka ezintweni eziningi.

UKWAKHEKA:

- Ayinabuthi
- Iphinde isebenziseka
- Iqinile
- Ijilyile
- Isebenziseka ezintweni eziningi
- Ibumbeka ngesandla
- Ingasahake, ibhotshozwe futhi ipendwe
- Ayilimazi imvelo

INQUBO:

1. Thambisa i-FrogzEggz emanzini ashisayo

I-Pratley FrogzEggz kumele ifudunyezwe ibe ngaphesvu kuka-50°C ukuze ithambe futhi isebenziseke. Indlela elula kakhulu ukubalisa amanzi egedeleni bese uwathela ankomishini. Yibe sewufaka inani elidingekayo le-FrogzEggz emanzini ashisayo.

NB: Ungasebenzisi i-FrogzEggz eyeqile (ungeqile u-±3-4 wamathisipuni)

2. Qaphela ukushintsha kombala

I-FrogzEggz izobe isikulungele ukusebenza cishe ngokushintshi esingangomzuzu owo-1 ngemva kokuyifaka emanzini ashisayo, okusho ukuthi uma nje seiyishintshile ekujinyeni yakhanya ngale.

3. Khipha i-FrogzEggz emanzini ngemuva

I-FrogzEggz izohlanguka iphume isiyinto eyodwa.

4. Ukubumba

Bumba ngesandla futhi umise i-FrogzEggz ibe uhlobo olufisayo.

5. Umbala

Uma ufisa, izithako zombala obandakanya I-Pratley "Glow-Powder" eGqamisayo embaleni Onsundu ingase ixutshwe ne-FrogzEggz yakho ngaphambi kokubunjwa. Khipha i-FrogzEggz emanzini ashisayo bese ufafaza impushana ku-FrogzEggz ngesikhathi isathambile futhi ilawuleka. Songa futhi uhlanganise kuze kube yilapho kuphuma umbala ofanayo. (Ukuphinde uwashisise kungase kudingeke).

6. Ukuphola Nokusetha

Uma sewujabule ngesimo sakho nomklamo, vele uyeke i-FrogzEggz yakho iphole noma ufake into yakho oyenzile ye-FrogzEggz emanzini abandayo ukuze isethe.

Phinda ushisise (Akuphokekile)

Uma noma nini ungajabuli ngomklamo wakho, vele uphinde uwufake emanzini ashisayo ukuze uphinde ubumbekwe.

2 Okujiyile Okubonakala ngale

AKUTUSWA UKUBA: Ukwusebenziseka ezindaweni lapho amazinga okushisa ulula u-50°C.

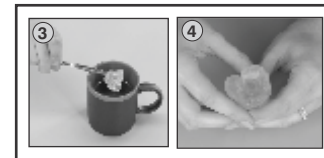
AYINABUNGOZI Kugcina endaweni engafinelelwa izingane.

Pratley (Pty) Ltd. P O Box 3055 Kenmare 1745 South Africa • Tel: +27 11 955-2190/8

Fax: +27 11 955-3918 • sales@pratley.co.za

www.pratleyadhesives.com

9871 206/2022 A



EZINYE IZINDLELA ZOKUYISEBENZISA:

- Yenza izibambo zeskrudrayiva, zamafayili nokunye okufanayo.
- Yenza Kuggame ezintweni Ezinsundu.
- Yenza izinombolo Zendlu.
- Yenza izingxenye zepulasitiki ezivala lapho okuphuke khona ezindala.
- Yenza izibambo zegiya nezimpawu zemoto/amabheji nokunye okufanayo.
- Yenza okokubamba isibhamu.
- Okokubamba izintambo zikagezi.
- Yenza izicupho zokuDoba.
- Izinsika nezisekelo zekhamera.
- Okokubamba i-flashlight.
- Okokubamba okokubamba.
- Izinsiza zokukhubazeka nokulimala.
- Ukubamba izilawuli zomdalo wevidiyo.
- Imifanekiso.
- Indawo yokushaja i-USB nokuphathwa kwekhebulu.

AMACEISO:

(Buka amavidiyo kuwebusayithi: www.pratleyadhesives.com)

- Izokheli zikagwayi (ezinelangabi eliluhlaza) noma amabhena e-propane awusizo ekuhlanganise (ekucibilikeni ndawonye) izingxenye ezincane.
- Izingxenye ze-FrogzEggz zingahlanganiswa ndawonye nge-Pratley Powda Bond noma nge-Pratley Superglue. (Umela imizuzu embala ukhulungana).
- Gcina amanzi eshisa ngepuleti elishisayo uma usebenza ngeprojekthi enkulu.
- Izingxenye zingashisiswa ngazodwana ngokufaka indawo edingekayo emanzini ashisayo.
- Amaphrojekthi e-FrogzEggz angapendwa nge-acrylic noma owenziwe ngamafutha.
- Yenza izindawo zibe bushlelelezi ngokuzishisa kancane bese uhambisa umunwe wakho noma into ebushlelelezi phezu kwaleyo ndawo.
- Ungalokothi udlele ku-150°C uma ushisisa, ngoba lokho kuzolimala i-polymer ye-FrogzEggz.
- Faka iqhwa endishini yokupholisa ukuze usheshise inqubo yokusetha.
- Yakha izinto ezizisekelo ngokubumba izinto zasendlini njengomfanikiso wezinto ozenzayo.
- Sebenzisa umbala we-Pratley "Glow-Powder" ukuze wenze izinto ozakhile zibgame ebunmyameni.

AKUTUSWA UKUBA:

Ukwusebenziseka ezindaweni lapho amazinga okushisa ulula u-50°C.

AYINABUNGOZI

Kugcina endaweni engafinelelwa izingane.

Pratley (Pty) Ltd. P O Box 3055 Kenmare 1745 South Africa • Tel: +27 11 955-2190/8

Fax: +27 11 955-3918 • sales@pratley.co.za

www.pratleyadhesives.com

9871 206/2022 A

PRATLEY FROGZEGG®

(Português)

GERAL:

Pratley FrogzEgg é um plástico resistente que fica rígido quando arrefecido, é moldável à mão, é fácil de usar, não é tóxico e é altamente versátil.

PROPRIEDADES:

- Não é tóxico
- Reutilizável
- Forte
- Resistente
- Versátil
- Moldável à mão
- Pode ser serrado, perfurado e pintado
- Biodegradável

PROCESSO:

1. Amoleça o FrogzEgg em água quente
Pratley FrogzEgg deve ser aquecido acima de 60°C para que fique maleável. O método mais conveniente é ferver água numa chaleira e despejá-la numa chávena, e adicionar a quantidade necessária de FrogzEgg.

NOTA: Não use muitos FrogzEgg de uma vez (máximo ±3-4 colheres de chá)

2. Fique atento à mudança de cor

FrogzEgg está pronto para uso dentro de cerca de 1 minuto depois de colocar em água quente, ou seja, quando muda de opaco para transparente.

3. Retire o FrogzEgg da água com a ponta de uma colher de chá ou um pau para evitar queimaduras. O FrogzEgg se juntará e sairá aglomerado.

4. Moldagem
Amasse e molde à mão o FrogzEgg no formato desejado.

5. Cores

Se desejado, pigmentos de cor, incluindo o pigmento da Pratley "Glow-Powder" que brilha no escuro, pode ser misturado com os FrogzEgg antes da moldagem. Retire o FrogzEgg da água quente e polvilhe o pigmento enquanto ainda está maleável, dobre e misture até obter uma cor uniforme. (Pode ser necessário aquecer de novo.)

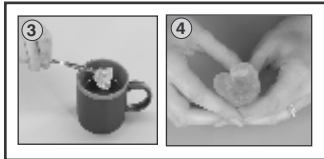
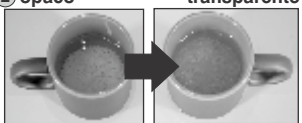
6. Arrefecer e Definir

Quando estiver satisfeito com o formato e design da sua moldagem, simplesmente deixe o FrogzEgg esfriar ou submerja a sua criação FrogzEgg em água fria para que fique rígida rapidamente.

Reaquecer (Opcional)

Se a qualquer altura, não estiver satisfeito com a sua moldagem ou design, simplesmente submerja em água quente novamente para que possa ser remodelado.

② opaco transparente



ALGUMAS SUGESTÕES DE USO:

- Faça cabos para chaves de fenda, limas e outras aplicações semelhantes.
- Faça objetos que brilhem no escuro.
- Faça números para a porta da casa.
- Faça peças sobressalentes em plástico quando a original estiver danificada.
- Faça manipuladores para a caixa de velocidades e emblemas/distintivos para carros.
- Faça cabo de pistola.
- Isole fios elétricos.
- Faça iscas de pesca artificiais.
- Acessórios e suportes de máquina fotográfica.
- Suportes para lanternas.
- Faça melhoramentos e modificações a cabos.
- Faça aparelhos de auxílio para deficiências e lesões.
- Crie ferramentas simples.
- Punhos do controlador do videogame.
- Figuras
- Estação de carregamento USB e gerência e manutenção de cabos e fios.

DICAS:

(Veja vídeos no site: www.pratleyadhesives.com)

- Isqueiros (com chama azul) ou pequenos queimadores de propano são úteis para unir (derreter e juntar) peças pequenas.
- As peças feitas de FrogzEgg podem ser coladas com o Pratley Powda Bond ou Pratley Superglue Adhesive (Cola aderente) (Aguardar alguns minutos para unir).
- Mantenha a água aquecida se estiver a trabalhar num projecto grande.
- Partes individuais podem ser aquecidas por submersão da área em água quente.
- Os projetos feitos com FrogzEgg podem ser pintados com tintas acrílicas ou à base de óleo.
- Alise a superfície passando o dedo ou um objeto liso na superfície após aquecimento ligeiro.
- Nunca exceda 150°C ao aquecer, pois isso danificará o polímero FrogzEgg.
- Adicione gelo à bacia de arrefecimento para acelerar o processo de enrijecimento.
- Crie formatos básicos utilizando artigos domésticos como molde para moldar com FrogzEgg.
- Use o pigmento Pratley "Glow-Powder" para fazer suas criações brilharem no escuro.

NÃO É RECOMENDADO PARA:

Uso em ambientes onde a temperatura excede 50°C.

NÃO PERIGOSOS

Manter fora do alcance das crianças.

PRATLEY FROGZEGG®

(Français)

GÉNÉRAL:

Pratley FrogzEgg est un plastique dur, réglage difficile, moulable à la main, facile à utiliser, non toxique et extrêmement polyvalent.

PROPRIETES:

- Non toxique
- Réutilisable
- Solide
- Dure
- Polyvalent
- Moulable à la main
- Peut-être scié, percé et peint.
- Biodegradable

PROCEDURE:

1. Je ramollis FrogzEgg dans de l'eau chaude
Pratley FrogzEgg doit être chauffé à une température supérieure à 60° C pour être souple et maniable. La méthode la plus pratique consiste à faire bouillir de l'eau dans une bouilloire et à la verser dans une tasse, puis à ajouter la quantité requise de FrogzEgg.

NOTE: Ne pas utiliser trop FrogzEgg (maximum ± 3-4 cuillères à thé)

2. Surveillez le changement de couleur
FrogzEgg sera prêt à être utilisé environ 1 minute après sa mise dans l'eau chaude, c'est-à-dire une fois qu'il est passé de l'opaque au transparent.

3. Retirer FrogzEgg de l'eau avec l'arrière d'une cuillère à café ou un bâton similaire pour éviter les brûlures. FrogzEgg va se réunir et sortir ensemble.

4. Moule
Moulez à la main et donnez à FrogzEgg la forme désirée.

5. Couleur
Si vous le souhaitez, vous pouvez mélanger vos pigments colorés, y compris le "Glow-Powder" Pratley dans le pigment noir, dans votre FrogzEgg avant le moulage. Retirez FrogzEgg de l'eau chaude et saupoudrez la poudre FrogzEgg tant qu'elle est encore molle et maniable, pliez-la et mélangez jusqu'à l'obtention d'une couleur uniforme. (Réchauffer si nécessaire).

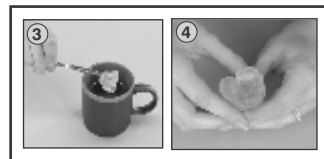
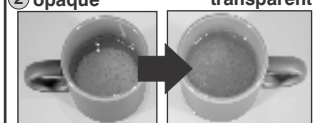
6. Refroidir et Poser

Lorsque vous êtes satisfait de votre forme et de votre modèle, laissez simplement votre FrogzEgg refroidir ou immergez votre création FrogzEgg dans de l'eau froide pour qu'elle soit définie.

Réchauffer (facultatif)

Si, à un moment quelconque, votre modèle ne vous convient pas, il vous suffit de le plonger de nouveau dans de l'eau chaude pour qu'il puisse être remodelé.

② opaque transparent



QUELQUES UTILISATIONS SUGGÉRÉES:

- Fabriquer des poignées de tournevis, des poignées de fichier et autres.
- Faire briller dans les objets sombres.
- Faire des numéros pour maison.
- Réaliser des pièces en plastique de remplacement lorsque l'original est cassé.
- Faire des boutons de vitesse et des emblèmes / insignes de voiture.
- Faire des poignées de pistolet.
- Isoler les fils.
- Faire des leurres de pêche.
- Accessoires et supports de caméra.
- Supports de lampe de poche
- Amélioration de la prise
- Aides lors d'une invalidité et dommages
- Création simple d'outils.
- Poignées de contrôleur de jeu vidéo.
- Figurines.
- Station de charge USB et gestion des câbles.

CONSEILS:

(Voir les vidéos sur le site internet:

www.pratleyadhesives.com)

- Les briquets (avec flamme bleue) ou les petits brûleurs au propane sont utiles pour assembler (fondre) de petites pièces.
- Les pièces FrogzEgg peuvent être collées ensemble avec Pratley Powder Bond ou Pratley Superglue Adhesive. (Laisser plusieurs minutes afin de coller).
- Gardez l'eau chauffée avec une plaque chauffante si vous travaillez sur un gros modèle.
- Les sections peuvent être chauffées individuellement en immergeant la zone requise dans de l'eau chaude.
- Les modèles FrogzEgg peuvent être peints avec des peintures acryliques ou à base d'huile.
- Lissez les surfaces en chauffant légèrement et en passant votre doigt ou un objet lisse sur la surface.
- Ne jamais dépasser 150° C en chauffant, cela endommagerait le polymère FrogzEgg.
- Ajoutez de la glace dans le bol de refroidissement pour accélérer le processus de réglage.
- Créez des formes de moules de base en moulant des objets ménagers en tant que modèles de création.
- Utilisez le pigment Pratley "Glow-Powder" pour faire briller vos créations dans le noir.

NON RECOMMANDÉ POUR:

Utiliser dans des environnements où les températures dépassent 50° C.

NON DANGEREUX

Tenir hors de portée des enfants.

PRATLEY FROGZEGG®

(Sotho)

KAKARETISO:

Pratley FrogzEgg ke polastiki e thata, e bopehang habonolo ebile ha e na tsheto mme e sebedisetswa dintho tse ngata.

E JWANG:

- Ha e na tsheto
- E sebediswa ka makgelo a mangata
- E tlele
- E sebetisa maemong a sa tshwaneng
- E bopeha ka matsoho
- E ka rokwa, e a phunywa le ho pentwa
- E bolala hoo e sa salafatseng tikoloho

DITAELO:

1. Kenya FrogzEgg ka metsing a tshesang
Motsho wa Pratley FrogzEgg o lokela ho feta 60°C e le hore e be bonolo hoo o ka e sebedisang. Mokgwa o bonolo ke hore o bedise metsi ka kettlele mme o a tshela ka kopong. Ebe o kenya FrogzEgg eo o tla e sebedisa ka metsing ao a tshesang.

TLHOKOMEDISO: O se ke o a sebedisa FrogzEgg e ngata (bonyane dikgaba (teaspoons) tse tharo ho isa ho tse nne)

2. Hlokomela ho fetoha ha mmala

O ke qala ho sebedisa FrogzEgg ka mora motsotso o e kentse ka metsing a tshesang, mohlala, ha e se e bonaletsa.

3. Ha o ntsha FrogzEgg ka metsing, etsa bonnete ba hore o sebedisa kgaba kapa ntho e nngwe e le hore o se ke o a itshesa.FrogzEgg e tla tsawa e le ntho e bopehilieng.

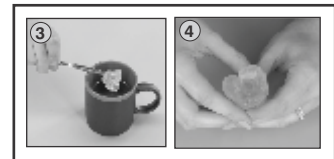
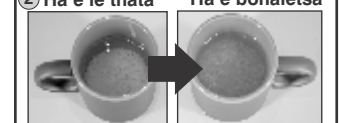
4. Ho bopa
Bopa FrogzEgg ka matsoho ho latela hore na o e batla jwang.

5. Mmala
Haeba o batla, o ka sebedisa mebala e fapaneng pele o bopa, e akarellatsang Pratley "Glow-Powder" e le ho Kgantsha Hara Lefifi. Ntsha FrogzEgg ka metsing a tshesang ebe o e fafatsa ka phofo ya "Glow Powder" e sa ntse e le bonolo. Di kopanye mmoho ho fihlela di entse mmala o le mong. (Ho ka nna ha hlokeha hore e bediswe hape).

6. Ho phodisa le ho thatafatsa
Ha o kgotsofetse ka sebopoho sa FrogzEgg ya hao, o ka e lthela hore e fote kapa o ka e kenya ka metsing a batang hore e tlie.

O ka e bedisa hape (Haeba o batla)
Haeba o sa kgotsofalla sebopoho, e kgutlisitse ka metsing a tshesang e le hore e ka bopeha hape.

② Ha e le thata Ha e bonaletsa



E KA SEBEDISETSWA HO:

- Etsa mokgwa wa ho tshwara screwdriver, di faele kapa ntho tse kang tseo.
- Etsa disebediswa tse Kganyang Hara Lefifi.
- Etsa dinomoro tsa Matlo.
- Etsa disebediswa tsa polastiki tse tla nkele tse robehieng sebaka.
- Etsa mofeng wa gere le matshwao a kolo/i dibejthe.
- Etsa mofeng wa sethunya.
- Kwahela dithapo.
- Etsa maraba a ho tshwasa dithapi.
- Etsa disebediswa tsa khamera le ditshehetsi.
- Tshwara mabone.
- Nitafatsa moo o tshwarang.
- Etsa dihulusi bakeng sa ba nang le bokowa le ba lemetseng.
- Iketsela sesebediswa se bonolo.
- Tshwara disebediswa tsa dipapadi tsa video hantle.
- Etsa diemahale.
- Etsa dibaka tsa ho tshatsha ka USB le ho kopanya mehala hantle.

DIKELETISO:

- (Sheba divideo websaeteng: www.pratleyadhesives.com)
- Mollo wa sekarete (ka mollo o moputswa) kapa setofa se senyenane se tla thusa ha o batla ho kopanya (ho qhibidisa) dintho tse nyenyane.
- Disebediswa tse fapaneng tsa FrogzEgg di ka kopanngwa ka Pratley Powda Bond kapa Pratley Superglue. (E lthohele metsotso e mmalwa hore e kopane).
- Boloka metsi a tshesang le potata e tshesang haeba o sebedisa FrogzEgg.
- Karolo ka nngwe e ka kengwa ka metsing a tshesang.
- Diprojeke tsa FrogzEgg di ka pentwa ka pente ya acrylic kapa ya oli.
- Etsa dibaka tse boreledi ka hore o futhumatse hanyane ebe o sebedisa morwana ho litisa dibakeng seo.
- Motsho o se ke wa feta 150°C, hobane o tla senya matla a FrogzEgg.
- Kenya maqhwa ho poltakisa ho tiya.
- Iketsela mekgabiso e metle ka hore o bope dintho tse mmalwa tse tla dula ka tlung.
- Sebedisa Pratley "Glow-Powder" ho kgantsha dintho tseo o iketseditse tsona hara lefifi.

HA YA LOKELA HO SEBEDISWA:

Haeba motsho wa sebaka seo o feta 50°C.

HA E KOTSI

E boloke moo bana ba ke keng ba e fihlela teng.

9871 206/2022 B